

S-2-D

v1.55.0711

Quick Start

Spis treści

Aplikacja S-2-D	3
Wersja demonstracyjna	4
Wersja pełna (zarejestrowana)	5
Widok po wczytaniu pliku danych SPSS	6
Rodzaje pytań	7 – 13
pytanie jednowyborowe	8
pytanie tekstowe	8
pytanie wielowyborowe dychotomiczne	9
pytanie wielowyborowe wielokodowe	10
Zestawy pytań wielowyborowych	11
pytanie na skali ze średnią	12
pytanie ze średnią	13
Drzewo zmiennych / pytań	14
Podgląd i eksport plików DIANA	15
Frekwencje	16
Skanowanie zmiennych (wartości Min/Max)	17
Historia wersji	18

Aplikacja S-2-D

S-2-D to narzędzie ułatwiające i przyspieszające tworzenie skryptów dla NIPO DIANA (.var i .job) w oparciu o pliki danych SPSS (.sav).

Korzystanie z aplikacji S-2-D jest bardzo proste i intuicyjne, a jej istotną zaletą jest fakt, iż nie potrzebuje ona do prawidłowego działania, zainstalowanego programu SPSS.

Po wczytaniu pliku danych SPSS użytkownik musi tylko przypisać zmienne do odpowiedniego rodzaju pytania (jedno-wyborowe, wielo-wyborowe, na skali ze średnią, tekstowe, etc.) a następnie aplikacja sama wygeneruje prawidłowo opisane pliki skryptów DIANA.

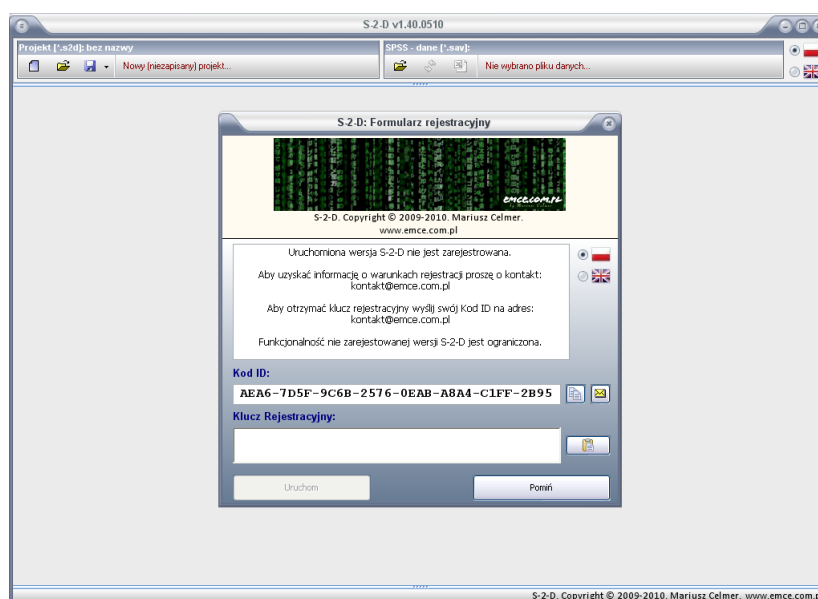
Im lepiej opisany będzie plik danych SPSS (ID i opisy zmiennych, opisy wartości) tym bardziej kompletny będzie plik zmiennych DIANA (.var).

Dla ułatwienia, bezpośrednio w aplikacji możemy zobaczyć rozkład wartości wybranej zmiennej, a także sprawdzić zakres wartości min/max dla wszystkich zmiennych.

Bezpośrednio z aplikacji możemy wyeksportować plik danych w formacie Fixed-ASCII (.dat) oraz zapisać listę zmiennych i wartości w formacie Excel (.xls).

Wersja demonstracyjna

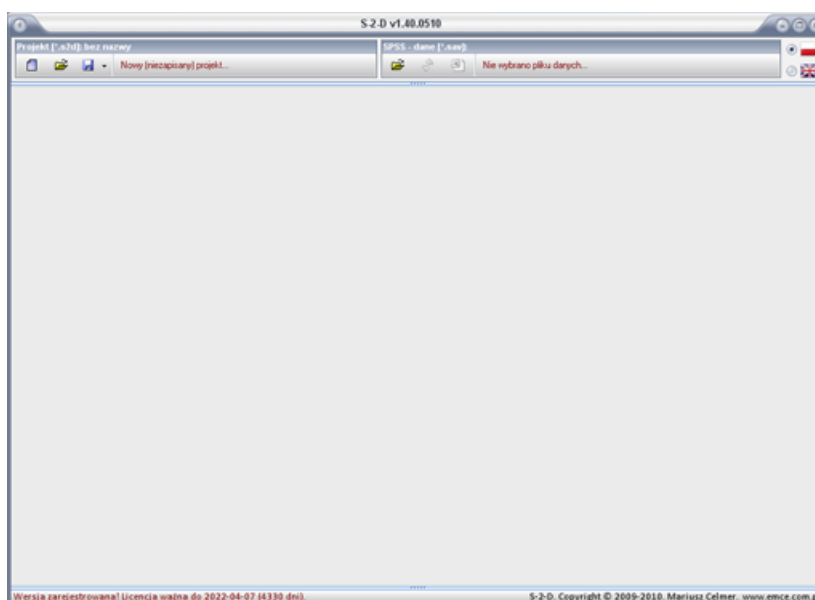
Wersja demonstracyjna (nie zarejestrowana) umożliwia korzystanie ze wszystkich funkcjonalności aplikacji z ograniczeniem do połowy liczby dostępnych zmiennych. Przy każdym uruchomieniu wyświetli się formularz rejestracyjny z informacjami niezbędnymi do przeprowadzenia rejestracji aplikacji.



Wybierając przycisk 'Pomiń' uruchamiamy wersję demonstracyjną.

Wersja pełna (zarejestrowana)

Wersja pełna (zarejestrowana) daje możliwość korzystania z pełnej listy zmiennych, aż do upłynięcia terminu ważności licencji. Po tym czasie aplikacja powróci do wersji demonstracyjnej.



--Data ważności licencji widoczna jest w lewym dolnym rogu aplikacji.

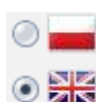
Panel po lewej stronie to panel projektu. Dostępne polecenia to tworzenie, wczytywanie i zapisywanie projektów.



Panel po prawej stronie to panel pliku danych SPSS. Dostępne polecenia to wczytywanie pliku danych, konwersja do formatu Fixed ASCII (.dat) oraz eksport listy zmiennych i wartości do formatu Excel.

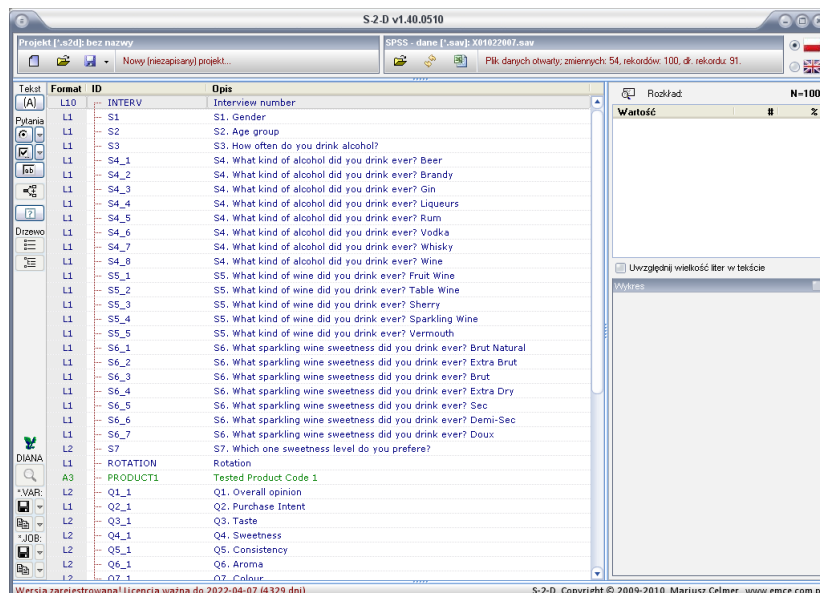


Flagi po prawej stronie panelu danych służą do zmiany języka aplikacji.

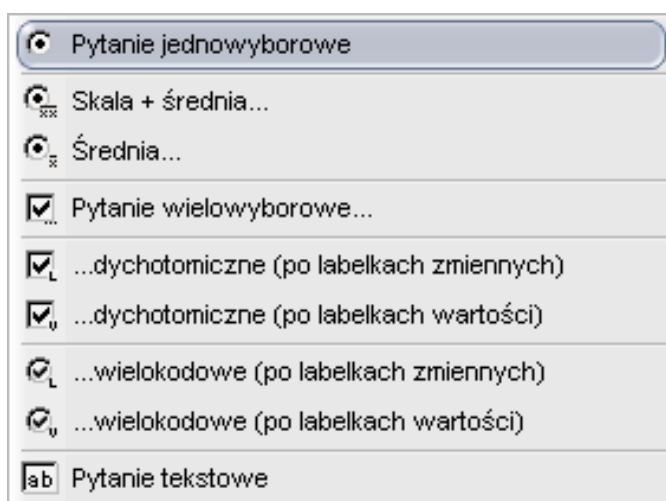


Widok po wczytaniu pliku danych SPSS

Po wczytaniu pliku danych SPSS pojawia się panel edycji pytań:



Teraz możemy rozpocząć grupowanie zmiennych w pytania. Zaznaczamy jedną lub kilka zmiennych i korzystając z panelu po lewej stronie lub menu kontekstowego (prawy przycisk myszy) grupujemy wybrane zmienne w odpowiedni rodzaj pytania.



Rodzaje pytań

Aktualnie w aplikacji możemy zdefiniować następujące rodzaje pytań:

- pytanie jednowyborowe,
- pytanie wielowyborowe dychotomiczne (np.: 0-1, 1-2),
- pytanie wielowyborowe wielokodowe (np.: 1-30, 1-150;997),
- pytanie na skali ze średnią,
- pytanie ze średnią,
- pytanie tekstowe.

Przypisanie zmiennych do konkretnego pytania zależy wyłącznie od decyzji użytkownika.

Dla ułatwienia, podczas definiowania pytań: wielowyborowych, na skali i ze średnią, w dialogu widoczny jest podgląd definicji pytania w formacie DIANA.

Pytanie jednowyborowe

Definiowanie pytania jednowyborowego nie wymaga korzystania z dodatkowego dialogu. Jeśli zaznaczymy n zmiennych i przypiszemy je do pytania jednowyborowego uzyskamy n pytań jednowyborowych.

*S3 13 : S3. How often do you drink alcohol?

1: once a week or more often

2: 2-3 times a month

3: once a month

4: once a 2-3 months

5: less than once a quarter

6: never

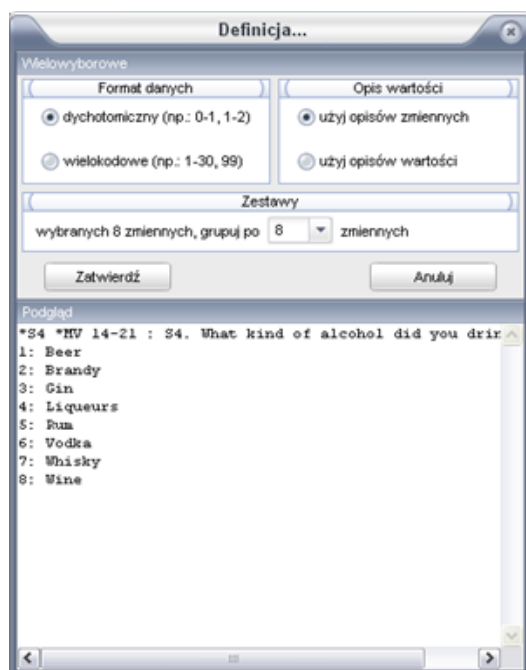
Pytanie tekstowe

Podobnie jak w przypadku pytania jednowyborowego definiowanie pytania tekstowego nie wymaga korzystania z dodatkowego dialogu. Jeśli zaznaczymy n zmiennych i przypiszemy je do pytania tekstowego uzyskamy n pytań tekstowych.

*PRODUCT1 *TEK 39L3 : Tested Product Code 1

Pytanie wielowyborowe dychotomiczne

Aby mieć pewność, że dobrze definiujemy pytanie wielowyborowe, zalecane jest korzystanie z dialogu, w którym łatwo możemy przełączać typ pytania, źródło opisów kafeterii oraz widoczny jest podgląd definicji pytania.

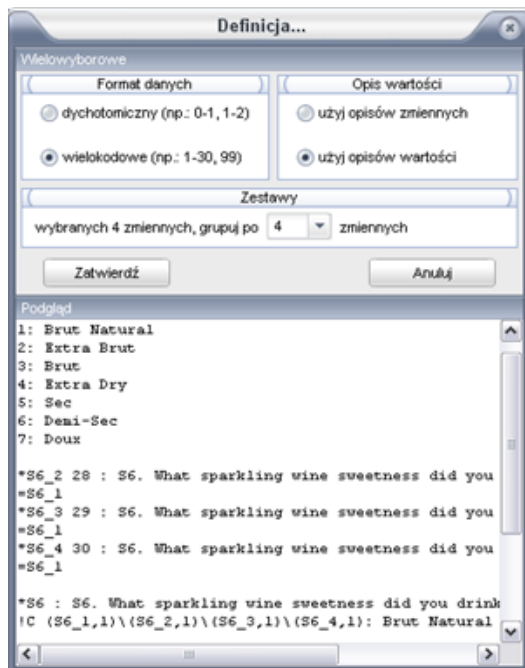


W pytaniu wielowyborowym dychotomicznym w DIANA zliczane są odpowiedzi oznaczone kodem 1. Dlatego tą definicję możemy zastosować do pytań kodowanych, np.: 0 - 1, 1 (tak) -2 (nie), etc.

*S4 *MV 14-21 : S4. What kind of alcohol did you drink ever?

- 1: Beer
- 2: Brandy
- 3: Gin
- 4: Liqueurs
- 5: Rum
- 6: Vodka
- 7: Whisky
- 8: Wine

Pytanie wielowyborowe wielokodowe



Pytanie wielowyborowe wielokodowe w DIANA jest kombinacją kilku pytań jednowyborowych i pytania łączącego. Tą definicję możemy zastosować do pytań kodowanych przy użyciu dowolnej listy kodowej, gdzie, każdy kod może wystąpić na dowolnej pozycji, np.: zdekodowane pytania otwarte.

*S6_1 27 : S6. What sparkling wine sweetness did you drink ever?

- 1: Brut Natural
- 2: Extra Brut
- 3: Brut
- 4: Extra Dry
- 5: Sec
- 6: Demi-Sec
- 7: Doux

*S6_2 28 : S6. What sparkling wine sweetness did you drink ever?

=S6_1

*S6_3 29 : S6. What sparkling wine sweetness did you drink ever?

=S6_1

*S6_4 30 : S6. What sparkling wine sweetness did you drink ever?

=S6_1

*S6 : S6. What sparkling wine sweetness did you drink ever?

!C (S6_1,1)\(S6_2,1)\(S6_3,1)\(S6_4,1): Brut Natural

!C (S6_1,2)\(S6_2,2)\(S6_3,2)\(S6_4,2): Extra Brut

!C (S6_1,3)\(S6_2,3)\(S6_3,3)\(S6_4,3): Brut

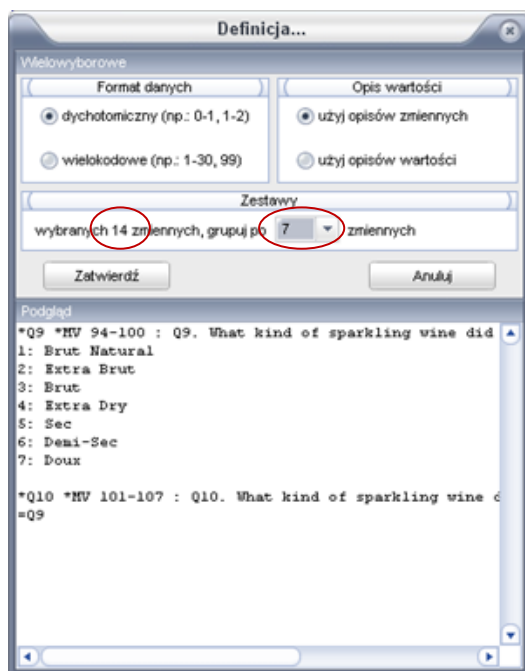
!C (S6_1,4)\(S6_2,4)\(S6_3,4)\(S6_4,4): Extra Dry

!C (S6_1,5)\(S6_2,5)\(S6_3,5)\(S6_4,5): Sec

!C (S6_1,6)\(S6_2,6)\(S6_3,6)\(S6_4,6): Demi-Sec

!C (S6_1,7)\(S6_2,7)\(S6_3,7)\(S6_4,7): Doux

Zestawy pytań wielowyborowych



Zestawy pytań wielowyborowych są bardzo przydatne w sytuacji kiedy mamy kilka pytań wielowyborowych z taką samą kafeterią. Teraz wystarczy wybrać wszystkie zmienne dla tych pytań i w dialogu definicji pytań wielowyborowych rozdzielić je na zestawy.

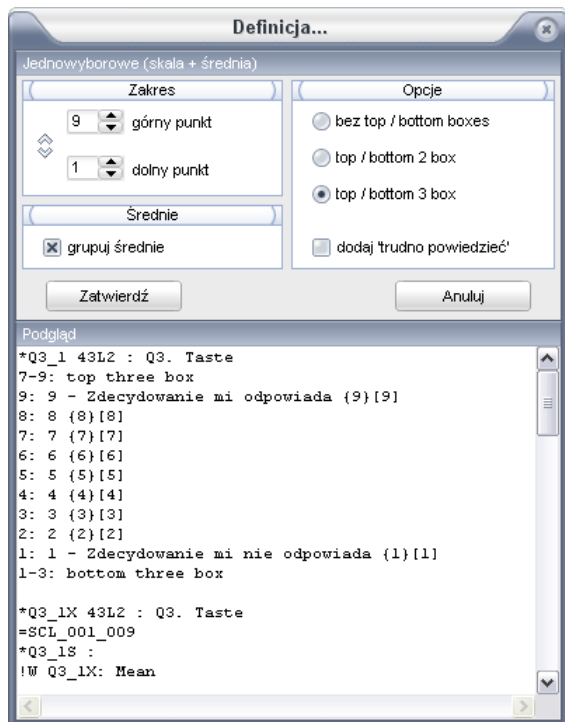
W przykładzie po lewej mamy zaznaczonych 14 zmiennych, które dzielimy na dwa zestawy (po 7 zmiennych). Uzyskujemy odrębne 2 zmienne wielowyborowe.

*Q9 *MV 94-100 : Q9. What kind of sparkling wine did you bought during last month?

- 1: Brut Natural
- 2: Extra Brut
- 3: Brut
- 4: Extra Dry
- 5: Sec
- 6: Demi-Sec
- 7: Doux

*Q10 *MV 101-107 : Q10. What kind of sparkling wine did you bought during last 3 months?
=Q9

Pytanie na skali ze średnią



Pytanie na skali ze średnią automatycznie definiowane jest wraz z kilkoma zmiennymi pomocniczymi. W dialogu możemy także wybrać opcje dla pokazywania Top/Bottom box'ów, łączenia odpowiedzi spoza skali w 'trudno powiedzieć' oraz grupowania średnich w jedno dodatkowe pytanie.

```
*Q3_1 43L2 : Q3. Taste
7-9: top three box
9: 9 - Zdecydowanie mi odpowiada {9}[9]
8: 8 {8}[8]
7: 7 {7}[7]
6: 6 {6}[6]
5: 5 {5}[5]
4: 4 {4}[4]
3: 3 {3}[3]
2: 2 {2}[2]
1: 1 - Zdecydowanie mi nie odpowiada {1}[1]
1-3: bottom three box
```

```
*Q3_1X 43L2 : Q3. Taste
=SCL_001_009
*Q3_1S :
!W Q3_1X: Mean
```

```
*Q4_1 45L2 : Q4. Sweetness
=Q3_1
```

```
*Q4_1X 45L2 : Q4. Sweetness
=SCL_001_009
*Q4_1S :
!W Q4_1X: Mean
```

```
*Q5_1 47L2 : Q5. Consistency
=Q3_1
```

```
*Q5_1X 47L2 : Q5. Consistency
=SCL_001_009
*Q5_1S :
!W Q5_1X: Mean
```

```
*Q :
!W Q3_1X: Q3. Taste
!W Q4_1X: Q4. Sweetness
!W Q5_1X: Q5. Consistency
```

Pytanie ze średnią

Definicja...

Jednowyborowe (średnia)

Zakres

1 ograniczenie dolne

60 ograniczenie górne

Frakcje (wymuszone)

0

00

Zatwierdź Anuluj

Podgląd

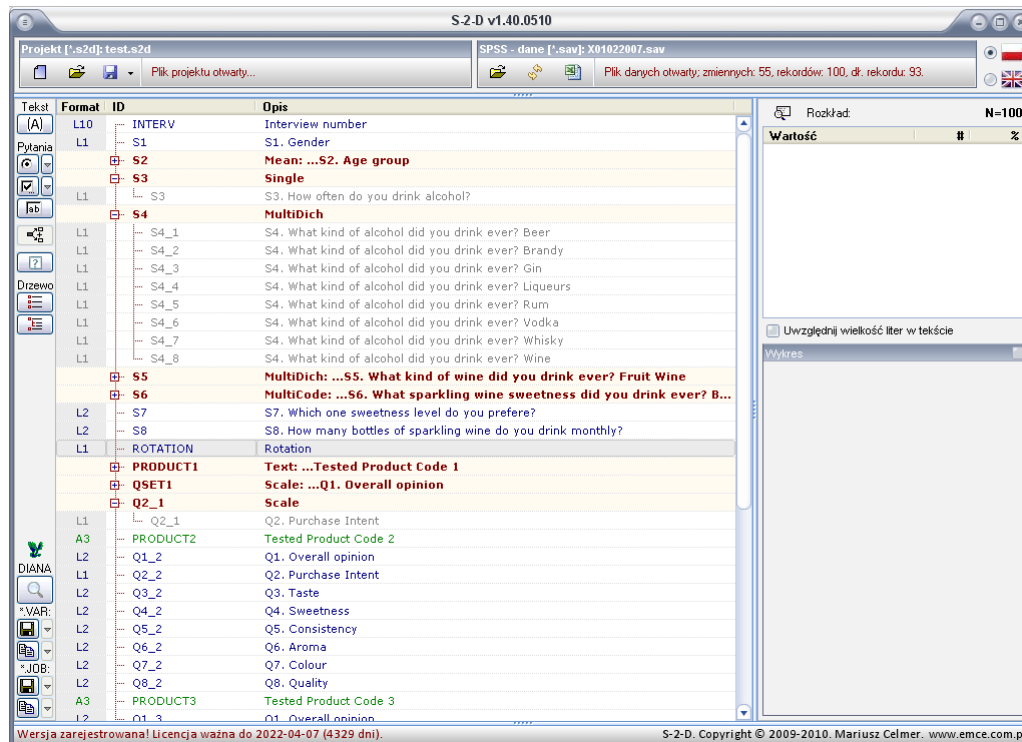
```
*S8 36L2 : S8. How many bottles of sparkling wine do  
FI (S8 >= 1)&(S8 <= 60)  
%S8: średnia
```

Pytanie ze średnią wymaga tylko podania zakresu wartości dla których wyliczona ma zostać średnia.

```
*S8 36L2 : S8. How many bottles of sparkling wine do you drink monthly?  
FI (S8 >= 1)&(S8 <= 60)  
%S8: średnia
```

Drzewo zmiennych / pytań

Przykładowe drzewo zmiennych z kilkoma zdefiniowanymi pytaniami:



Kolory oznaczają:

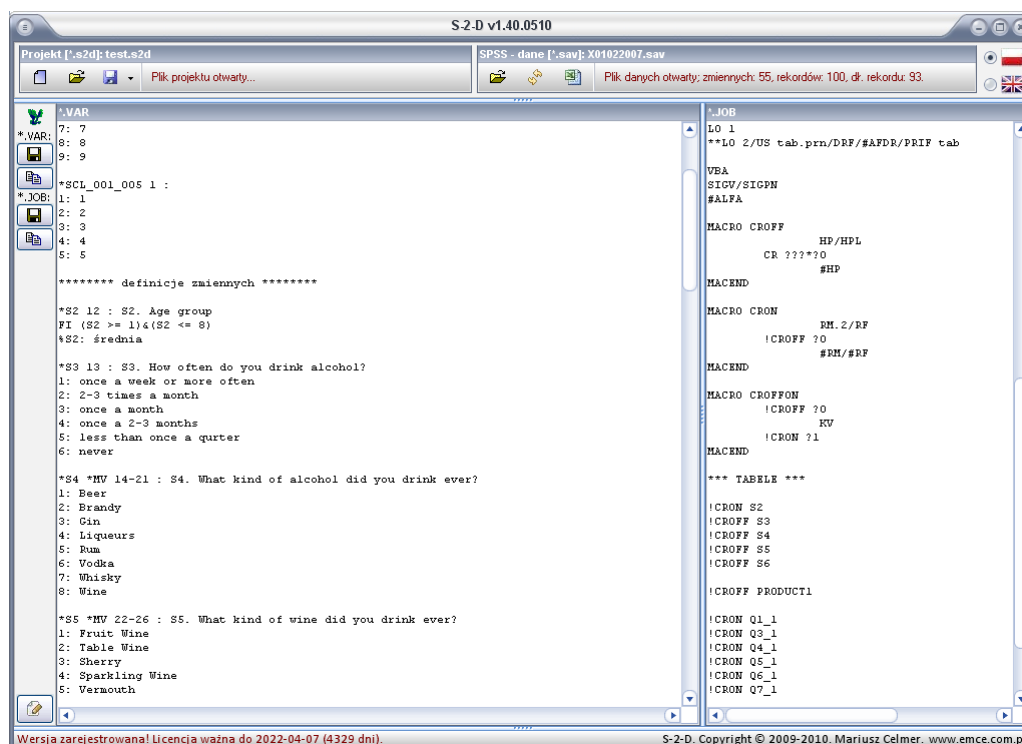
- Niebieski - wolna, nie przypisana zmienna numeryczna
- Zielony - wolna, nie przypisana zmienna tekstowa
- Czerwony - zdefiniowane pytania
- Szary - zmienne przypisane do pytań

Podgląd i eksport plików DIANA

Panel w lewym dolnym rogu aplikacji to panel plików skryptów DIANA. Dostępne polecenia to podgląd, zapisanie do pliku oraz kopiowanie do schowka skryptów DIANA (.var i .job).

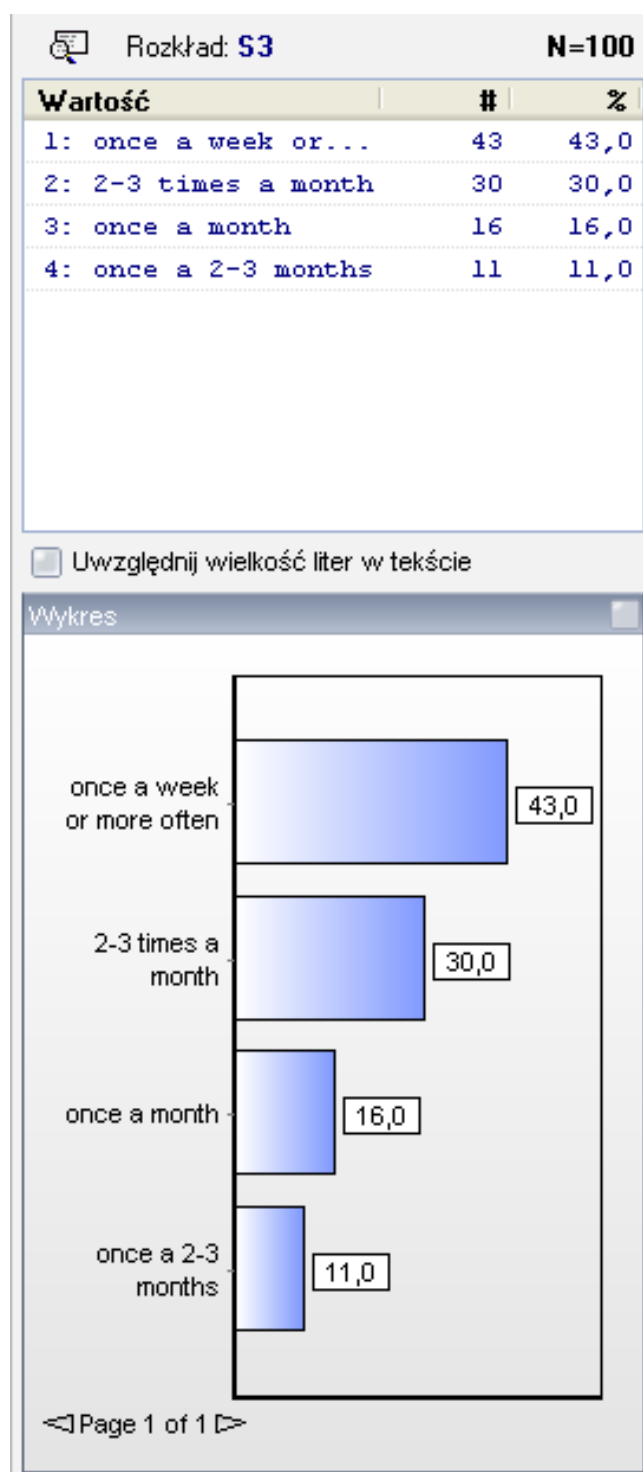


Przykładowe okno podglądu skryptów:

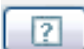


Frekwencje

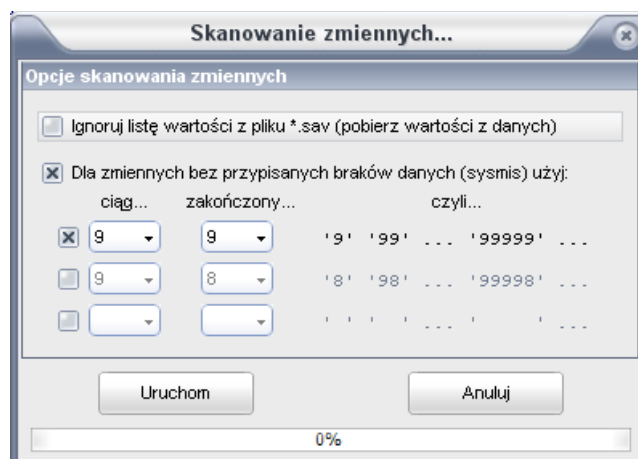
Jedną z dodatkowych funkcjonalności aplikacji jest możliwość podglądu rozkładu wartości wybranej zmiennej. Wystarczy zaznaczyć wybraną zmienną i kliknąć klawisz Spacji.



Skanowanie zmiennych (wartości Min/Max)

Dużym ułatwieniem podczas definiowania pytań jest informacja o zakresie wartości poszczególnych zmiennych. Aby przeskanować zmienne wystarczy kliknąć przycisk  (na lewym panelu).

Pojawi się małe okienko dialogowe z kilkoma opcjami do wyboru:



Po kliknięciu 'Uruchom' i przeskanowaniu zmiennych pojawią się nowe kolumny w drzewku zmiennych:

Min	Max	Format	ID	Opis
1	144	L10	INTERV	Interview number
1	2	L1	S1	S1. Gender
1	5	L1	S2	S2. Age group
1	6	L1	S3	S3. How often do you drink alcohol?
0	1	L1	S4_1	S4.01. Beer
0	1	L1	S4_2	S4.02. Brandy
0	1	L1	S4_3	S4.03. Gin

Jeśli zaznaczymy 'Ignoruj listę wartości z pliku *.sav' wtedy niektóre wartości Min/Max mogą być wyróżnione czerwonym kolorem. Oznacza to, że wartość Min/Max pobrana bezpośrednio z danych różni się od wartości Min/Max z listy wartości z pliku *.sav (jeśli lista jest zdefiniowana).

Min	Max	Format	ID	Opis
1	144	L10	INTERV	Interview number
1	2	L1	S1	S1. Gender
2	3	L1	S2	S2. Age group
1	4	L1	S3	S3. How often do you drink alcohol?

Historia wersji

V1.40.0510:

- dialog definicji pytań wielowyborowych,
- podgląd definicji pytań w dialogach,
- podgląd plików skryptów DIANA,
- eksport listy zmiennych i wartości do Excel,
- drobne usprawnienia i poprawki.

V1.50.0111:

- zestawy pytań wielowyborowych (opcje dialogu),
- wizualizacja postępu operacji na plikach.

V1.55.0711:

- obsługa plików danych w formacie UTF.

Jeśli mają Państwo propozycję rozszerzenia lub modyfikacji bieżących funkcjonalności aplikacji S-2-D bardzo proszę o kontakt:

kontakt@emce.com.pl

Życzę miłego korzystania z S-2-D!